

GUIA DE ESTUDOS

POLICIAL PENAL DE GOIÁS 2023/24



SUMÁRIO

1. O Guia de Estudos ... 2
2. A Diretoria-Geral de Polícia Penal – DGPP ... 2
3. A Polícia Penal de Goiás ... 4
4. Sobre o Próximo Concurso ... 6
5. Análise do Último Concurso em 2019 ... 7
6. Plano de Estudos ... 11

1. O GUIA DE ESTUDOS

Este guia de estudos foi preparado para você que está iniciando sua preparação para o próximo concurso de Policial Penal de Goiás, o concurso está autorizado e estão previstas 1600 vagas com salário inicial de R\$ 5.707,72.

Vamos fazer uma abordagem inicial sobre o Órgão, o Cargo e as previsões para o próximo concurso, analisaremos o último concurso e ao final propomos um plano de estudos para guiar sua preparação neste período que antecede a publicação do edital.

2. A DIRETORIA-GERAL DE POLÍCIA PENAL – DGPP



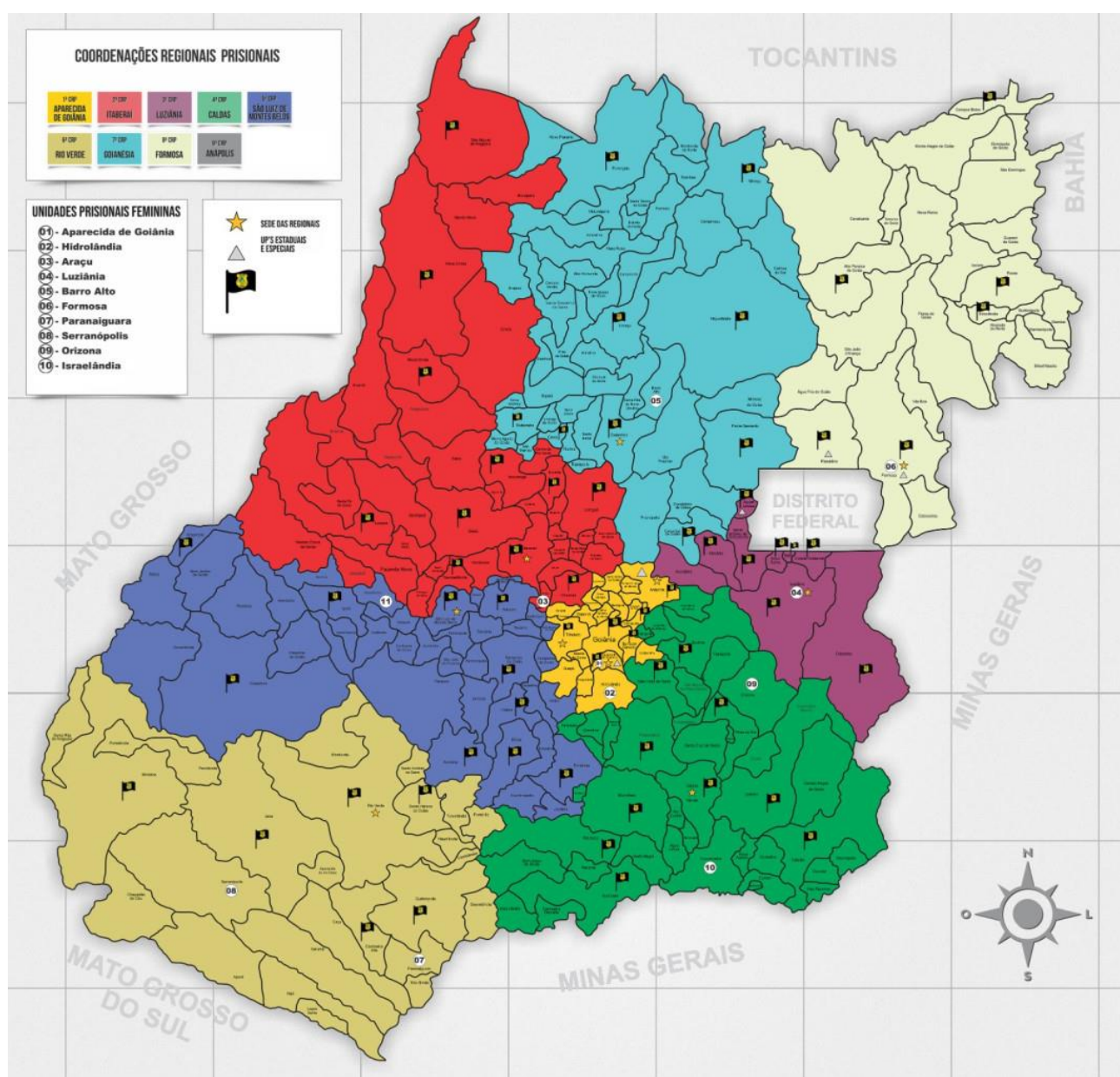
A DGPP é um órgão da Administração Direita do Poder Executivo do Estado de Goiás. A pasta, apesar de estar diretamente ligada à Secretaria de Estado da

Segurança Pública (SSP), possui autonomia administrativa, orçamentária e financeira.

A DGPP é responsável pela gestão das unidades prisionais, mediante parcerias com organizações da sociedade civil ou privadas.

Uma das principais competências da DGPP é Executar a política penitenciária do Estado e exercer a coordenação, o controle e a administração de seus estabelecimentos prisionais, sendo responsável por zelar de 95 unidades prisionais.

Integram a estrutura organizacional da DGPP, nove Coordenações Regionais Prisionais com sede nos municípios de Aparecida de Goiânia, Itaberaí, Luziânia, Caldas Novas, São Luiz dos Montes Belos, Rio Verde, Goianésia, Formosa e Anápolis.



Fonte: [Relatório Anual de Gestão da Polícia Penal de Goiás - 2022](#)

3. A POLÍCIA PENAL DE GOIÁS



A Lei nº 22.457, de 12 de dezembro de 2023, dispõe sobre o cargo de provimento efetivo de **Policial Penal** da Diretoria-Geral de Polícia Penal - DGPP e dá outras providências.

O cargo de Policial Penal previsto nesta Lei é oriundo da transformação do então cargo de Agente de Segurança Prisional, estabelecida pela Lei estadual nº 21.157, de 11 de novembro de 2021.

Os Policiais Penais estarão sujeitos ao regime jurídico dos servidores públicos civis da administração direta, autárquica e fundacional do Estado de Goiás

O ingresso no cargo de Policial Penal se dará na 3ª Classe, mediante concurso público de provas e títulos, com a destinação de até 20% (vinte por cento) das vagas para o sexo feminino e de, no mínimo, 80% (oitenta por cento) para o sexo masculino.

É requisito certificado ou diploma de nível superior reconhecido pelo Ministério da Educação.

São fases do concurso para Policial Penal de Goiás:

- I - **prova objetiva**, de caráter **eliminatório e classificatório**;
- II - **prova discursiva**, de caráter **eliminatório e classificatório**;
- III - **avaliação por equipe multiprofissional dos candidatos inscritos para as vagas destinadas a pessoas com deficiência**,

nos termos da Lei estadual nº 14.715, de 04 de fevereiro de 2004, para, entre outros, atestar a compatibilidade entre o cargo de Policial Penal e a deficiência declarada, de caráter **eliminatório**;

IV - **avaliação médica**, para aferir se o candidato goza de boa saúde física e psíquica, mediante a realização de exame biométrico, a avaliação do estado de saúde e a apresentação de exames clínicos, laboratoriais e de imagem, com laudos médicos, na forma prevista em ato do Chefe do Poder Executivo, de caráter **eliminatório**;

V - **avaliação de aptidão física**, para aferir o nível do condicionamento e das capacidades físicas do candidato para o exercício do cargo, na forma prevista em ato do Chefe do Poder Executivo, de caráter **eliminatório**;

VI - **avaliação psicológica**, mediante a identificação dos construtos psicológicos necessários e de características restritivas e/ou impeditivas para o desempenho das atividades inerentes ao cargo de Policial Penal, mediante critérios objetivos de reconhecido caráter científico, na forma prevista em ato do Chefe do Poder Executivo, de caráter **eliminatório**;

VII - **avaliação de vida pregressa e investigação social**, destinada a examinar o perfil social do candidato e sua idoneidade moral, em sua vida precedente e atual, nos âmbitos pessoal e profissional, com a verificação de eventual incompatibilidade pessoal dele para o exercício das funções inerentes ao cargo de Policial Penal, também com a análise da documentação apresentada, na forma prevista em ato do Chefe do Poder Executivo, de caráter **eliminatório**; e

VIII - **avaliação de títulos**, na forma prevista em ato do Chefe do Poder Executivo, de caráter **classificatório**.

4. SOBRE O PRÓXIMO CONCURSO

O próximo concurso da Polícia Penal de Goiás está autorizado, a portaria que designa a comissão de servidores responsáveis pelo certame já foi publicada e o processo encontra-se na escolha da banca organizadora.

Art. 1º Designar os servidores abaixo para compor a Comissão Especial de Concurso de Policial Penal, conforme Processo SEI nº 201900047000913 e a solicitação no Despacho nº 8.317/2022 (000034753161), oriundo da Secretaria de Estado da Administração, a fim de subsidiar a Diretoria-Geral de Administração Penitenciária quanto a informações sobre cronograma (000034693841) para realização do concurso público visando ao provimento de vagas para o cargo de Policial Penal, regido pela [Lei 17.090/2010](#):

- I - Firmino José Alves, CPF nº 578.434.301-72 - Presidente;
- II - Alex Aparecido Galdioli, CPF nº 772.157.701-25 - Membro;
- III - Anderson Luiz Brasil Silva, CPF nº 838.497.261-34 - Membro;
- IV - Arthur Tabosa Matos, CPF nº 019.121.341-10 - Membro.

Art. 2º Esta portaria entra em vigor na data de sua publicação.

Josimar Pires Nicolau do Nascimento
Policial Penal / Diretor-Geral de Administração Penitenciária

Segundo o presidente do Sindicato dos Servidores do Sistema de Execução Penal do Estado (Sinsep/GO), Maxsuell Miranda Das Neves, foi autorizado o provimento de 1.600 vagas para Policial Penal.

O salário inicial é de R\$ 5.707,72.

A previsão é que o edital seja publicado até o final do mês de janeiro de 2024.

Se você quer ser aprovado e conquistar sua vaga em uma carreira policial, esta é sua oportunidade. Não perca tempo, comece agora sua preparação.

5. ANÁLISE DO ÚLTIMO CONCURSO EM 2019



O último concurso foi realizado em 2019, o edital foi publicado no dia 24 de julho de e as provas objetiva e discursiva foram aplicadas no dia 24 de novembro. **Daqui podemos tirar uma observação importante, que é o período entre a publicação do edital e a prova**, neste caso foram 4 meses, este período será o tempo que você terá para rever todo o conteúdo já estudado e estudar algum conteúdo novo que seja cobrado no novo edital.

Esse período entre a publicação do edital e a prova, que na maioria das vezes é inferior a 4 meses, é um bom motivo para você antecipar sua preparação, pois quando o **edital for publicado** você estará preparado para a sua aprovação, já tendo estudado a teoria, feito revisões e resolvido muitas questões.



Neste último concurso foram ofertadas 500 vagas, divididas por Região/Cidade e sexo, conforme quadro a seguir:

Região/Cidade	Ampla Concorrência		Pessoas com Deficiência		Total
	Feminino	Masculino	Feminino	Masculino	
Metropolitana - Goiânia e Aparecida de Goiânia	8	80	1	8	97
Norte - Goianésia	6	53	1	2	62
Sudeste - Caldas Novas	4	51	1	3	59
Sudoeste - Rio Verde	6	62	1	2	71
Noroeste - Itaberaí	3	33	1	2	39
Nordeste - Formosa	6	52	1	4	63
Centro Oeste - Palmeiras	3	33	1	2	39
Entorno de Brasília - Luziânia	6	61	1	2	70
TOTAL	42	425	8	25	500

A banca organizadora deste concurso em 2019 foi o IADES, para o próximo concurso ainda não há uma banca definida, porém independente da banca o conteúdo deve ser basicamente o mesmo.

Ter a informação sobre a banca é um fator importante, principalmente na hora de resolver questões, dando **preferência às questões da banca** escolhida.

O concurso compreendeu as seguintes etapas:

- prova objetiva, de caráter eliminatório e classificatório;
- prova discursiva, de caráter eliminatório e classificatório;
- avaliação médica, de caráter eliminatório;
- avaliação da equipe multiprofissional**, de caráter eliminatório e **exclusiva** para os **candidatos que se declararam com deficiência**;
- avaliação física, de caráter eliminatório;
- avaliação psicológica, de caráter eliminatório;
- investigação social, de caráter eliminatório;

COMO FOI A ÚLTIMA PROVA OBJETIVA EM 2019?

A prova objetiva do último concurso teve 60 questões de múltipla escolha com 5 alternativas cada, sendo 20 questões de conhecimentos gerais com peso 1 e 40 questões de conhecimentos específicos com peso 2, totalizando 100 pontos, como veremos nas tabelas a seguir:

CONHECIMENTOS GERAIS - PESO 1			
Disciplina	Nº de questões	Pontos	% NT
Língua Portuguesa	10	10	10
Geo-história de Goiás	4	4	4
Raciocínio Lógico	3	3	3
Ética no Serviço Público	3	3	3
Total	20	20	20

CONHECIMENTOS ESPECÍFICOS - PESO 2			
Disciplina	Nº de questões	Pontos	% NT
Direito Constitucional	6	12	12
Direito Administrativo	6	12	12
Direito Penal e Legislação	8	16	16
Direito Processual Penal	8	16	16
Lei de Execução Penal	8	16	16
Direitos Humanos	4	8	8
Total	40	80	80

Analisando as tabelas compreendemos a importância de cada disciplina no concurso, isto auxilia no planejamento de sua preparação, dedicando mais tempo para as disciplinas com **mais peso na sua nota final e de maior complexidade**.

Neste concurso as disciplinas de Direito (conhecimentos específicos) foram as mais importantes valendo 80% da nota final.

Vale ressaltar que apesar de algumas disciplinas valerem uma pequena porcentagem da sua nota final, **nenhuma deve ser negligenciada**, pois, além de valerem pontos preciosos para a sua classificação final, alguns concursos estabelecem um mínimo de acerto por disciplina ou conteúdo.

RELAÇÃO DAS DISCIPLINAS / % DA NOTA FINAL	
Disciplina	% NT
Lei de Execução Penal	16
Direito Penal e Legislação Penal	16
Direito Processual Penal	16
Direito Constitucional	12
Direito Administrativo	12
Língua Portuguesa	10
Direitos Humanos	8
Geo-história de Goiás	4
Raciocínio Lógico	3
Ética no Serviço Público	3
Total	100

Com estas informações elaboramos um **Plano de Estudos** baseado em nosso **Curso Preparatório para Policial Penal de Goiás**.

6. PLANO DE ESTUDOS

Com nosso plano de estudos você tem a oportunidade de se organizar e estudar praticamente todo o conteúdo que será cobrado no próximo concurso, assim quando o edital for publicado você vai poder focar em revisões, na resolução de questões e simulados e na prova discursiva.

No plano de estudos devemos considerar a **importância** (% na nota total da prova), o **tamanho** (horas) e a **complexidade** (avaliação pessoal) da **disciplina/assunto**.

Sabemos que **as disciplinas de Direito são as mais importantes, mas para ser aprovado você terá que acertar também as questões das demais disciplinas**, portanto estude todo o conteúdo.

Nas tabelas que se seguem, listamos as disciplinas que devem ser estudadas e a respectiva carga horária de cada uma, seguindo nosso curso preparatório, aqui separamos o conteúdo de Direito Penal das Legislações Penais.

CONHECIMENTOS GERAIS				
Disciplina	Horas	Importância	Tamanho	Complex.
Língua Portuguesa	21	++++	+++++	
Geo-história de Goiás	10	+++	+++	
Raciocínio Lógico	13	+++	+++	
Ética no Serviço Público	4,5	+++	++	
Total	48,5			

CONHECIMENTOS ESPECÍFICOS				
Disciplina	Horas	Importância	Tamanho	Complex.
Direito Penal	20,5	+++++	+++++	
Legislação Penal	14	+++++	++++	
Direito Processual Penal	17	+++++	++++	
Lei de Execução Penal	17,5	+++++	++++	
Direito Administrativo	17,5	++++	++++	
Direito Constitucional	16	++++	++++	
Direitos humanos	9,5	++++	+++	
Total	112			

Agora que temos a carga horária total do curso e sabendo das prioridades na preparação, elaboramos um plano de estudos que será seu guia para a aprovação.

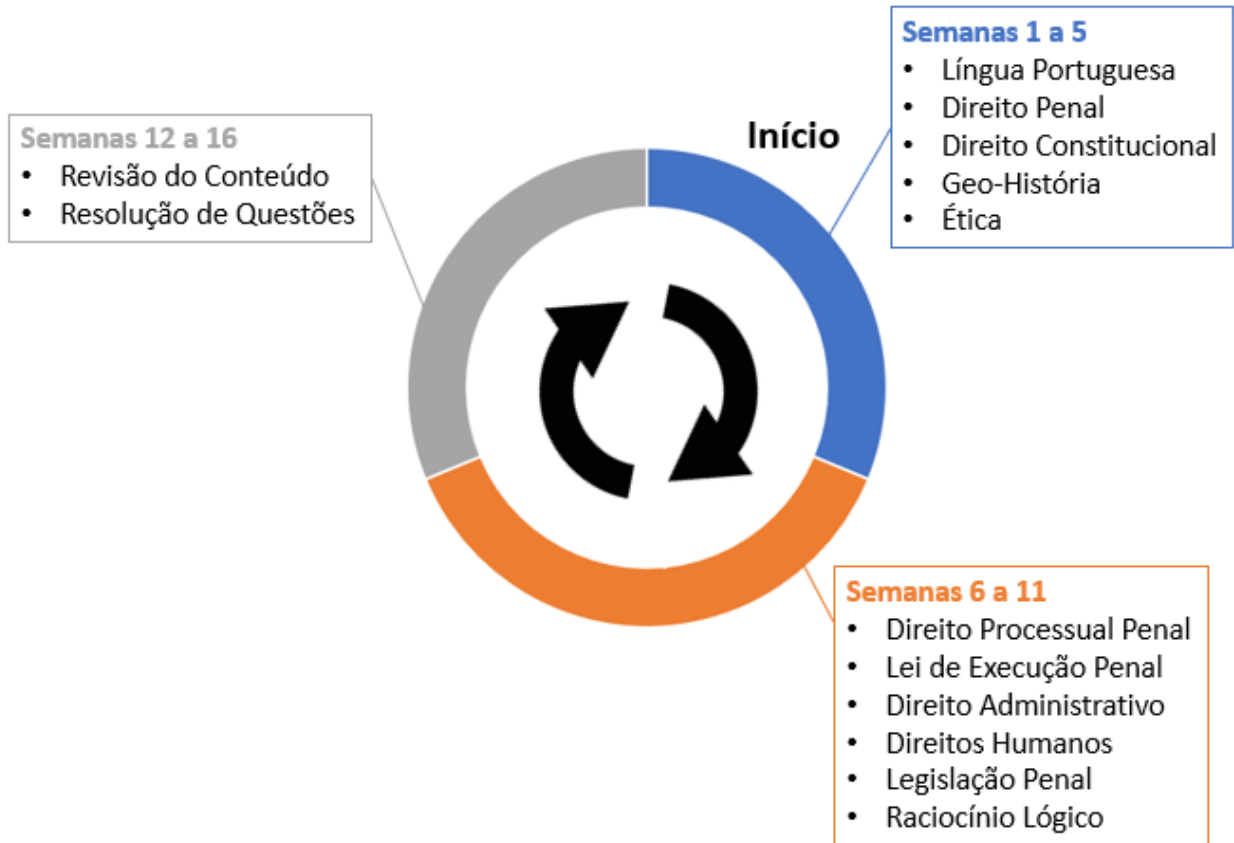
Neste plano distribuimos as disciplinas para serem estudadas em **10 atividades semanais**, sendo **2 atividades diárias** de pelo menos **90 minutos líquidos cada**, as atividades podem ser assistir as videoaulas, leitura de leis e resolução de questões.

A partir da segunda atividade de cada disciplina é importante utilizar **os 15 minutos iniciais para reler suas anotações, grifos ou resumos dos assuntos da atividade anterior desta disciplina.**

Este plano de estudos é uma sugestão para te auxiliar neste início de preparação, com o tempo você fará suas adaptações e construirá seu próprio plano de estudos.

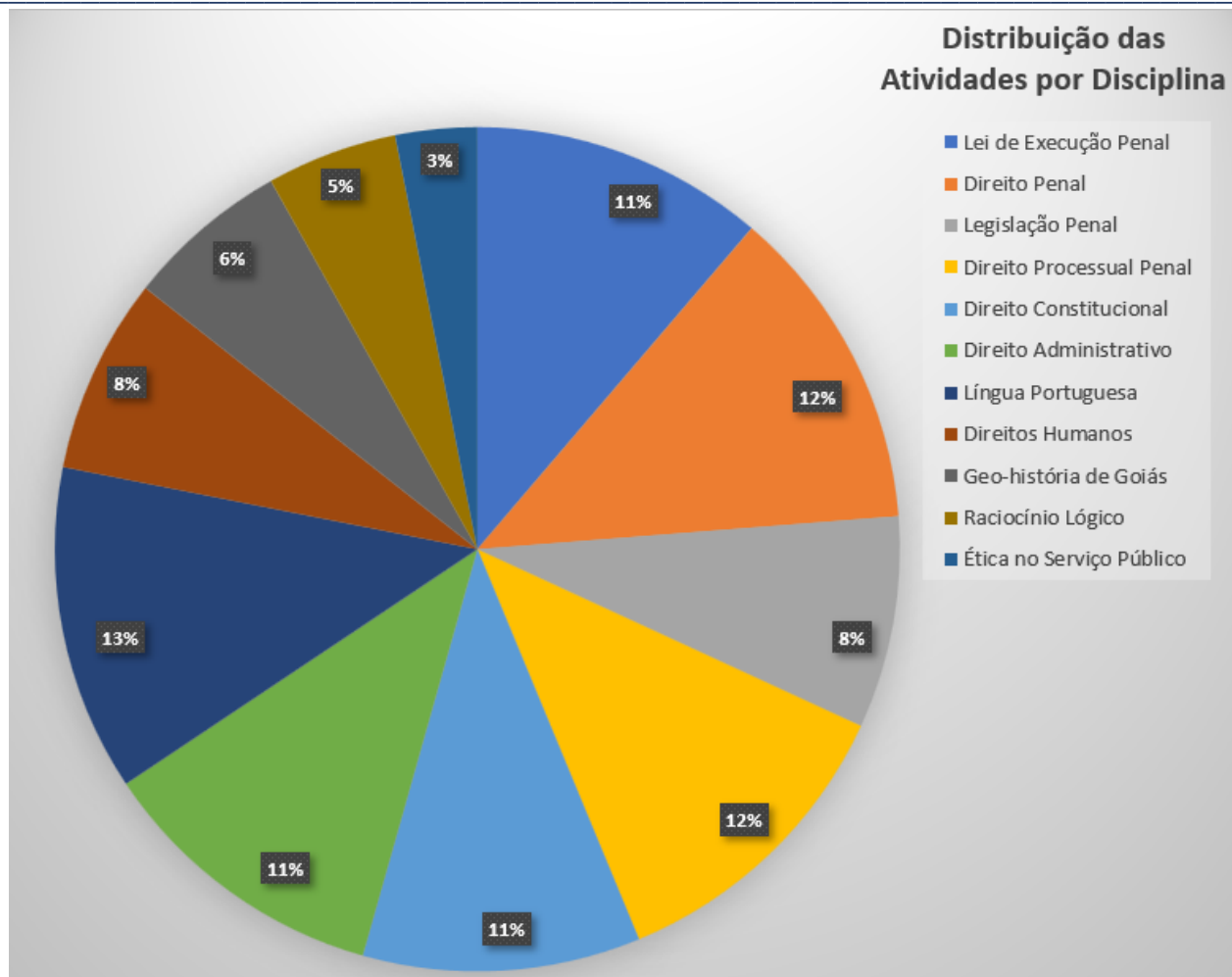
Se você possui mais tempo para estudar durante o dia e/ou a semana, você pode antecipar as atividades e concluir o plano de estudos em menor tempo.

Nosso plano de estudos foi dividido em 16 semanas, conforme o gráfico abaixo.



Para maximizar sua preparação e conquistar sua **APROVAÇÃO**, você precisa de planejamento para estudar a teoria, realizar as revisões e resolver as questões de concursos.





Esta distribuição foi feita com base na **importância, tamanho e complexidade de cada disciplina**, porém a complexidade é algo bastante pessoal, por isso não tenha receio em redistribuir as atividades, o mais importante aqui é você ter seu plano de estudos e segui-lo até o fim e assim conquistar sua vaga de Policial Penal do Estado de Goiás.

Ainda não é aluno do Instituto Galeno? Não perca tempo, matricule-se já e comece agora sua preparação.

Seja um Policial Penal de Goiás.

Plano de Estudos para o Concurso de Policial Penal de Goiás

Semanas 1 a 5

SEMANA 1				
SEGUNDA	TERÇA	QUARTA	QUINTA	SEXTA
L. Portuguesa (1)	D. Constitucional (1)	L. Portuguesa (2)	D. Constitucional (2)	L. Portuguesa (3)
D. Penal (1)	Geo-História (1)	D. Penal (2)	Geo-História (2)	D. Penal (3)
SEMANA 2				
SEGUNDA	TERÇA	QUARTA	QUINTA	SEXTA
L. Portuguesa (4)	D. Constitucional (3)	L. Portuguesa (5)	D. Constitucional (4)	L. Portuguesa (6)
D. Penal (4)	Geo-História (3)	D. Penal (5)	Geo-História (4)	D. Penal (6)
SEMANA 3				
SEGUNDA	TERÇA	QUARTA	QUINTA	SEXTA
L. Portuguesa (7)	D. Constitucional (5)	L. Portuguesa (8)	D. Constitucional (6)	L. Portuguesa (9)
D. Penal (7)	Geo-História (5)	D. Penal (8)	Geo-História (6)	D. Penal (9)
SEMANA 4				
SEGUNDA	TERÇA	QUARTA	QUINTA	SEXTA
L. Portuguesa (10)	D. Constitucional (7)	L. Portuguesa (11)	D. Constitucional (8)	L. Portuguesa (12)
D. Penal (10)	Geo-História (7)	D. Penal (11)	Geo-História (8)	D. Penal (12)
SEMANA 5				
SEGUNDA	TERÇA	QUARTA	QUINTA	SEXTA
D. Constitucional (9)	L. Portuguesa (13)	D. Constitucional (10)	L. Portuguesa (14)	D. Constitucional (11)
Ética (1)	D. Penal (13)	Ética (2)	D. Penal (14)	Ética (3)

Anotações

Guia de Estudos – Policial Penal de Goiás 2023/24

Semanas 6 a 11

SEMANA 6				
SEGUNDA	TERÇA	QUARTA	QUINTA	SEXTA
D. Proces. Penal (1)	D. Administrativo (1)	D. Proces. Penal (2)	D. Administrativo (2)	Legislação Penal (1)
Lei Exec. Penal (1)	D. Humanos (1)	Lei Exec. Penal (2)	D. Humanos (2)	Lei Exec. Penal (3)
SEMANA 7				
SEGUNDA	TERÇA	QUARTA	QUINTA	SEXTA
D. Proces. Penal (3)	D. Administrativo (3)	D. Proces. Penal (4)	D. Administrativo (4)	Legislação Penal (2)
Lei Exec. Penal (4)	D. Humanos (3)	Lei Exec. Penal (5)	D. Humanos (4)	Lei Exec. Penal (6)
SEMANA 8				
SEGUNDA	TERÇA	QUARTA	QUINTA	SEXTA
D. Proces. Penal (5)	D. Administrativo (5)	D. Proces. Penal (6)	D. Administrativo (6)	Legislação Penal (3)
Lei Exec. Penal (7)	D. Humanos (5)	Lei Exec. Penal (8)	D. Humanos (6)	Lei Exec. Penal (9)
SEMANA 9				
SEGUNDA	TERÇA	QUARTA	QUINTA	SEXTA
D. Proces. Penal (7)	D. Administrativo (7)	D. Proces. Penal (8)	D. Administrativo (8)	Legislação Penal (4)
Lei Exec. Penal (10)	D. Humanos (7)	Lei Exec. Penal (11)	D. Humanos (8)	Lei Exec. Penal (12)
SEMANA 10				
SEGUNDA	TERÇA	QUARTA	QUINTA	SEXTA
D. Proces. Penal (9)	D. Administrativo (9)	D. Proces. Penal (10)	D. Adminis. (10)	Legislação Penal (7)
Legislação Penal (5)	Raciocínio Lógico (1)	Legislação Penal (6)	Raciocínio Lógico (2)	Raciocínio Lógico (3)
SEMANA 11				
SEGUNDA	TERÇA	QUARTA	QUINTA	SEXTA
D. Proces. Penal (11)	D. Adminis. (11)	D. Proces. Penal (12)	D. Adminis. (12)	D. Proces. Penal (13)
Raciocínio Lógico (4)	Legislação Penal (8)	Raciocínio Lógico (5)	Legislação Penal (9)	Raciocínio Lógico (6)

Anotações

Guia de Estudos – Policial Penal de Goiás 2023/24

Semanas 12 a 16

SEMANA 12 - REVISÃO E RESOLUÇÃO DE QUESTÕES				
SEGUNDA	TERÇA	QUARTA	QUINTA	SEXTA
Revis. Português (1)	Rev. Geo-história (1)	Revis. Português (2)	Que. Geo-História (1)	Quest. Português (1)
Revisão D. Penal (1)	Revisão Ética (1)	Revisão D. Penal (2)	Questões Ética (1)	Quest. D. Penal (1)
SEMANA 13 - REVISÃO E RESOLUÇÃO DE QUESTÕES				
SEGUNDA	TERÇA	QUARTA	QUINTA	SEXTA
Revis. D. Constit. (1)	Rev. Lei Ex. Penal (1)	Revis. D. Constit. (2)	Que. Lei Ex. Penal (1)	Quest. D. Constit. (1)
Rev. D. Proc. Pen. (1)	Rev. D. Humanos (1)	Rev. D. Proc. Pen. (1)	Que. D. Humanos (1)	Qu. D. Proc. Pen. (1)
SEMANA 14 - REVISÃO E RESOLUÇÃO DE QUESTÕES				
SEGUNDA	TERÇA	QUARTA	QUINTA	SEXTA
Revisão D. Adm. (1)	Rev. Lei Ex. Penal (2)	Revisão D. Adm. (2)	Que. Lei Ex. Penal (2)	Questões D. Adm. (1)
Revisão D. Penal (3)	Rev. Legisl. Penal (1)	Revisão D. Penal (4)	Que. Legisl. Penal (1)	Quest. D. Penal (2)
SEMANA 15 - REVISÃO E RESOLUÇÃO DE QUESTÕES				
SEGUNDA	TERÇA	QUARTA	QUINTA	SEXTA
Revis. Português (3)	Rev. D. Humanos (2)	Revis. Português (4)	Que. D. Humanos (2)	Quest. Português (2)
Rev. D. Proc. Pen. (3)	Rev. Rac. Lógico (1)	Rev. D. Proc. Pen. (4)	Que. Rac. Lógico (1)	Qu. D. Proc. Pen. (2)
SEMANA 16 - REVISÃO E RESOLUÇÃO DE QUESTÕES				
SEGUNDA	TERÇA	QUARTA	QUINTA	SEXTA
Revisão D. Adm. (3)	Rev. Lei Ex. Penal (3)	Revisão D. Adm. (4)	Que. Lei Ex. Penal (3)	Questões D. Adm. (2)
Revis. D. Constit. (3)	Rev. Legisl. Penal (2)	Revis. D. Constit. (4)	Que. Legisl. Penal (3)	Quest. D. Constit. (2)

Anotações